

Muutosta maankäytön ohjaamisessa

Markus Nissinen
ympäristöasiantuntija/kenttäpäällikkö
MTK metsälinja

Isoja linjoja

- *Hallitusohjelma ja Maankäyttö- ja rakennuslain (MRL) kokonaistarkastelu* ohjaavat muutosta
- → Ympäristöministeriön vetämä *Kaavajärjestelmän sujuvoittaminen ja ELYn rooli konsultoivaksi* –hanke sisältää useita kehityspaketteja
 - Metsätalous ja yleiskaavoitus (MEKA) -osahankkeena
 - YM nihkeä muutoksille. Byrokratian purku ei juurikaan näy ehdotuksissa.
- Mitä sujuvoittaminen olisi?
 - Kaavakokonaisuuden selkiyttäminen
 - Kaavamerkinnyt yhdenmukaisiksi, selkeiksi
 - Luvitus jouhevaksi, yhdenmukaiseksi
- **”Metsiä ei kaavoiteta” → edistäisi metsätaloutta parhaiten**
 - Metsät valkoisena alueena kaavakartalla



ELYn rooli muuttuu



- ELYn rooli konsultoivaksi kaavoituksessa
 - Viranomaisneuvottelu vain kunnan toiveesta, *valvontarooli pois* (MRL 18.2 §).
 - *Valitusoikeus rajataan*: valitusoikeus vain toimialaansa liittyviin asioihin, kuten muillekin viranomaisille
 - ELY voisi puuttua vain kaavan laillisuuteen, ei sisältöön.
 - ELYt: ”*Valitusoikeuteen ei voi puuttua, KHO:n kannat perusteena. Korkeintaan valitusoikeuden voisi rajata ns. isojen kuntien kaavoista, joissa kaavaosaamista jo muutenkin tarpeeksi.*”
- Poikkeusluvut kokonaan ELY:iltä kunnille
- Ympäristöministeriö ei enää vahvista maakuntakaavoja → Alkavatko ELYt valittaa?
- → **Nämä asiat etenevät hyvin!**
- *Mutta mitä aluehallinto tekee kokonaisuudelle?*
 - ELYt ja maakuntaliitto yhteen 2019? Hallituksen esitys 4/2016
 - → *Alueiden käytön ohjaus* alueille (maakunnille)
 - → Elinkeinojen edistäminen alueille
 - → kuudesta AVI:sta yhteen → *ympäristöhallinnon luvat, ympäristövalvonta ja luonnonsuojelu*



Valtakunnalliset alueidenkäyttötavoitteet (VAT)



- *VAT:it linjaavat koko maan kannalta merkittäviä alueidenkäytön kysymyksiä*
- Käytännössä konkretisoituu maakuntakaavoissa
 - eheytyvä yhdyskuntarakenne,
 - liikenne- ja energiaverkko,
 - ekologinen kestävyys → *viherkäytävä-ajatus lähtee täältä*
- Muutostarve: täytyy rajata aidosti valtakunnallisiin haasteisiin
 - Kuten isot infrahankkeet
 - Määrittävät nyt maankäyttöä ”lain tasoisesti”, vaikka ovat vain ”YM:n toiveita”
- **Tavoitteet uudistetaan**, ministeri Tiilikainen asettanut yhteistyöryhmän
 - Toimikausi 17.3.2016-28.2.2017
 - Mukana ministeriöt, maakuntien liitot, Suomen Kuntaliitto ja ELY-keskukset. Pj Mauri Pekkarinen.
- Uudistuksen työ- ja arviointisuunnitelma nähtävillä
 - <http://www.ym.fi/vat-uudistus>



Maakuntakaavoitus

- VAT:ien tavoitteet konkretisoituvat maakuntakaavakartalla
- *Kaavajärjestelmän viranomaisvaikutus*: kuntakaava ei saa vaikeuttaa maakuntakaavan toteutusta
 - Eli mk-kaavan viheryhteyttä ei saisi heikentää yleiskaavassa
- **Muutokset**
 - *Maakuntakaavan vahvistaminen YM:stä maakuntavaltuustoon*
 - *Maakuntaliitto + ELY aluehallinnoksi*
- **→ Merkittäviä kaavoja maaseudun elinkeinojen huomioimisessa. Lähes joka maakunnassa kaava valmisteilla.**
 - Kokonaismaakuntakaava, kuten Pirkanmaa 2040
 - Uudenmaan 4. vaihekaava: elinkeinot, tuulivoima, viheryhteydet (luo-merkinnän käyttö sekä soidensuojeluehdotuksen kohteet)
 - *Soiden moninaiskäyttö*: Pohjois-Pohjanmaa, Etelä-Pohjanmaa, Satakunta...



Satakunnan 2. vaihemaakuntakaava

- Teemana energiantuotanto
 - Turve
 - Bioenergia
 - Tuulivoima
 - Aurinkoenergia
- Muita teemoja
 - **Soiden moninaiskäyttö** (kasvuturve, soiden suojelu ja virkistyskäyttö)
 - Kauppa
 - **Maisema-alueet**
 - Rakennetut kulttuuriympäristöt.
- www.satakuntaliitto.fi
- *Olisi hyvä ottaa huomioon myös infran korjausvelkakohteet!*

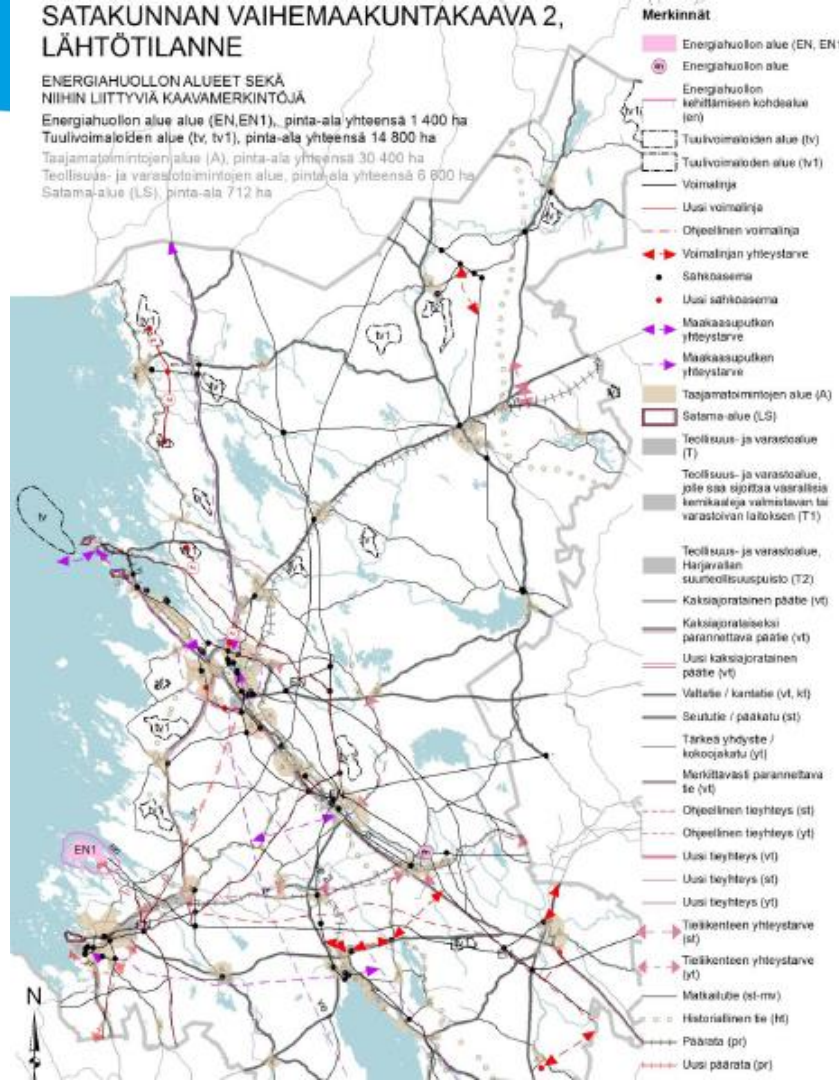


8.4.2016

SATAKUNNAN VAIHEMAAKUNTAKAAVA 2, LÄHTÖTILANNE

ENERGIAHUOLLON ALUEET SEKÄ NIIHIIN LIITTYVIÄ KAAVAMERKINTÖJÄ

Energiahuollon alue (EN, EN1), pinta-ala yhteensä 1 400 ha
Tuulivoimajoiden alue (tv, tv1), pinta-ala yhteensä 14 800 ha
Tasajatoimintojen alue (A), pinta-ala yhteensä 30 400 ha
Teollisuus- ja varastoimintojen alue, pinta-ala yhteensä 6 800 ha
Sotama-alue (LS), pinta-ala 712 ha

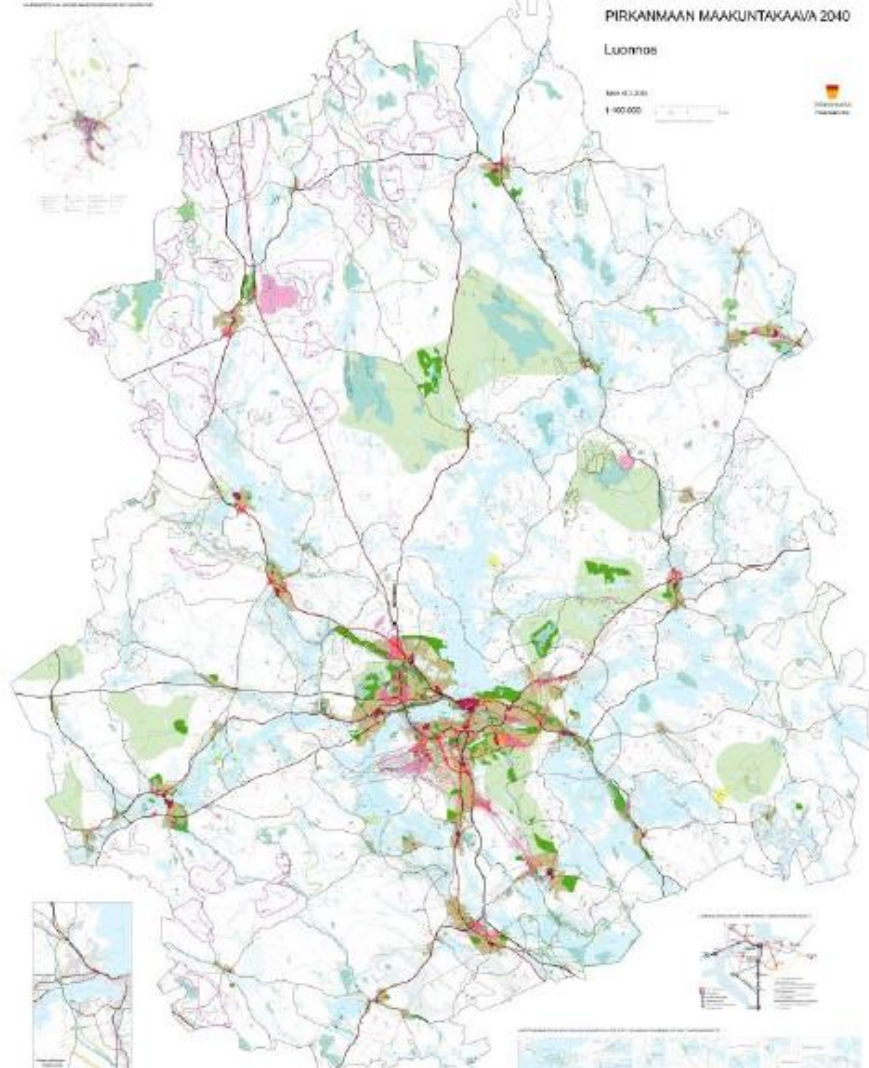


Pirkanmaan maakuntakaava 2040

- Kokonaismaakuntakaava
 - palveluverkko (keskusta-alueet ja muut palveluiden alueet, suuryksiköt)
 - asuin- ja työpaikka-alueet
 - liikenteen ja **logistiikan** alueet ja verkostot
 - vesi- ja jätehuollon alueet ja verkostot
 - **virkestys- ja suojelualueet ja viheryhteydet**
 - arvokkaat **maisema-alueet** ja kulttuuriympäristöt
 - **energiahuollon alueet ja verkostot**
 - **luonnonvarat** (pohjavedet, kiviainesvarat, tuulivoima, turvet)
 - **maaseutualueet, maa- ja metsätalous**
 - puolustusvoimien alueet
- Kaavaehdotus lausunnolla 6.5.2016 asti
 - <http://maakuntakaava2040.pirkanmaa.fi/ehdotus>



8.4.2016



Yleiskaavoitus ja metsätalous

- *Suora oikeusvaikutus* → tärkein kaavamuoto metsätalouden kannalta
- Hallitusohjelma: siirrytään kunnallisvalituksesta hallintovalitukseen
- **Metsätalous ja yleiskaavoitus (MEKA)** -hankkeessa selvitetty yleiskaavoituksen metsätaloudelle aiheuttamia ongelmia (YM, MMM). Päättyy huhtikuussa 2016.
 - Maisemalyöluja: hitaus, 2 viranomaista, kalleus (lupamaksu, kuuleminen, ”tukki jää metsään”)
 - Kaavamerkintöjen käyttö ja selitteet
 - Ylipäänsä turha metsäalueiden kaavoittaminen
 - Taloudellisten vaikutusten arviointien puute
 - Korvausjärjestelmän olemattomuus (MRL 101 ja 140 §)
- Raporttiluonnos osin tyrmää ongelmat
 - Pelkkää neuvontaa, ohjeistusta lisää → ei muutoksia lainsäädäntöön
 - *Kaikki metsätieto pitäisi saada kunnille*
 - Väitteitä: kaavoitus tuo lähinnä lisätuloja maanomistajille → rakennuspaikat ym.

MEKA-hankkeen (todennäköiset) tulokset

- Maisematyöluvan muutos (*MRL 128§*)
 - toteutetaan MRL:n kokonaisuudistuksen yhteydessä, voimaan mahdollisimman pian
- Kaavamääräykset ja –merkinnät selvennetään (KAMMI-hanke)
 - Käynnistetty tarjouskilpailu [http://www.ym.fi/fi-FI/Ajankohtaista/Tarjouspyynto_kaavojen_merkintojen_ja_ma\(38744\)](http://www.ym.fi/fi-FI/Ajankohtaista/Tarjouspyynto_kaavojen_merkintojen_ja_ma(38744))
- Käynnistetään koulutusyhteistyötä kaavoittajille metsätaloudelle aiheutuvista vaikutuksista.
- Kehitetään työkalu vaikutusten arviointiin (Luke)
 - Kunnat voisivat selvittää kaavojen aiheuttamat vaikutukset metsätaloudelle
- Korvauskäytännöt
 - Tullaan esittämään jotain

Ajatuksia yleiskaavoitusongelmien hoitoon

- Toiminnan yhdenmukaistaminen kunnissa → maanomistajan oikeusturva
 - Ohjeistetaan ja vaaditaan parhaat käytännöt
- *Hakkuut sallittava metsälain mukaisina myös kaava-alueilla*
- Maisematyö lupa vain alueille, joilla metsälaki ei voimassa
 - Yleiskaava: muut kuin M- ja V-alkuiset
 - Asemakaava: muut kuin M-alkuiset
 - Jo nyt laissa: kaikki toimenpiteet yhdellä luvalla 10 v. metsäsuunnittelukaudelle
- **Merkinnät kuntoon**
 - vain SL suojelumerkinnäksi
 - luo pois, tai korkeintaan pistemäiseksi
 - MY, MU, S, hil, V käyttö selvitettävä
 - erityisesti viherrakennetta ohjaavat merkinnät pois → hakkuu ei hävitä metsää lopullisesti
 - *HUOM. lakisääteisten suojelukohteiden merkintä kaavaan tarpeetonta.*

Lisää ajatuksia yleiskaavoitusongelmien hoitoon

- Korvauskokonaisuus kuntoon (MRL 101, 140 §)
- Kaavaselvitykset kuntoon
 - kartoittajille selkeät kriteerit
 - vain olennaisen selvittäminen
- Metsäkeskus mukaan viranomaisneuvotteluihin
- Metsäalan toimijat mukaan tiedotukseen ja kaavojen seuraamiseen
 - Vähintään: kunta lähettää kaavoituskatsauksen automaattisesti
 - Kunta tiedottaa automaattisesti kaavojen etenemisestä

Lunastuslaki

- Nykyinen lunastuslaki 1970 -luvulta
- ”Omaisuuuden suojaa parannetaan” → **Lunastuslaki avataan**
- Parin vuoden hanke alkanut (OM)
- Lähtökohtia ja MTK:n kantoja
 - Korvaussäännöksen uudistaminen: **lunastushinta + 25%** (nyt ennakkohaltuunotolla +10%)
 - **Määrävälein maksettavat korvaukset**, jos haitta on jatkuvaa
 - Korvauskynnysten tarve, kumulatiivinen haitta
 - Oikeus saada osuus liiketoiminnan tuotosta

Yhteenveto

- *Metsäalueita mahdollisimman vähän kaavoihin*
- Valtakunnalliset maakäyttötavoitteet (VAT)
 - Avattiin juuri → rooli palautettava aidosti valtakunnallisten teemojen ohjaamiseen, kuten isot infrahankkeet
- Maakuntakaavat
 - Vahvistus/hyväksyminen maakuntavaltuustolle
- Kuntakaavoitus
 - Kaavamerkinnot ja korvaukset yhdenmukaisiksi ja järkeviksi
 - Metsälain mukaiset hakkuut sallittava
 - Maisematyöluvan käyttö → vain alueille, joissa metsälaki ei ole voimassa
- ELYn rooli
 - Valitusoikeutta rajataan, rooli neuvoa-antavaksi
 - Kaikki poikkeusluvut ELY:iltä kunnille
- Lunastuslaki avataan
 - Ruotsin malli linjana: lunastushinta +25 % maanomistajille, myös vuosittainen korvaus tuotosta

